

ОТ РЕДАКЦИИ

КАК ЭТО БЫЛО ?

Приведенные здесь отрывки из воспоминаний крестьян-толстовцев, на наш взгляд, весьма показательны для судьбы коммунарского - по сути коммунистического - движения в СССР. Мы не разделяем взглядов толстовцев, но помним отношение Фридриха Энгельса к религиозным коммунистическим колониям: «Читатель увидит, что большинство из описанных ниже колоний ведет свое начало от различных религиозных сект, имеющих чаще всего весьма вздорные и нелепые представления о разных вещах. На это автор лишь кратко заметит, что эти представления не имеют никакого отношения к коммунизму. И также совершенно безразлично, верят ли те, кто доказывает на деле осуществимость общности, в одного бога, в двадцать богов или же совсем не верят в бога; если вера их неразумна, то это является препятствием на пути общности, если же, тем не менее, общность здесь превратится в жизнь, то насколько она была бы более возможна среди людей, свободных от подобных предрассудков (...)». («Описание возникших в новейшее время и еще существующих коммунистических колоний») Поэтому мы отдаем дань памяти коммунаркам не как толстовцам, а как людям, на практике пытавшимся осуществить коммунизм производства и потребления.

ИЗ КНИГИ ВОСПОМИНАНИЯ
КРЕСТЬЯН-ТОЛСТОВЦЕВ.

1910-1930-Е ГОДЫ. Сост. А. Б. Розинский, Москва «Книга» 1989

Из устава коммуны «Жизнь и труд» 1931 г.
3. Порядок и условия приема членов коммуны
13. Входящий в члены коммуны ликвидирует свое личное хозяйство и передает Коммуне как денежные средства, так и принадлежащее ему имущество.

Передаваемое в Коммуну вступающим в нее членом имущество оценивается и принимается по усмотрению общего собрания в полное распоряжение коммуны.

Примечание: Коммуна вправе принимать только нужное.

14. Внесенное членами в Коммуну имущество и денежные средства зачисляются члену: 20 рублей безвозвратным вступительным взносом; 100 рублей паевым взносом, и остающаяся сумма зачисляется вкладом вступающего, который (вклад) может быть возвращен члену в случае выхода или исключения члена, или ликвидации коммуны.

Примечание 1: В случае отсутствия у вступающего в члены коммуны имущества или других средств для полного покрытия паевого взноса, последний (паевой взнос) по решению общего собрания может вноситься в рассрочку.

15. Вступающий в Коммуну член несет ответственность и по тем обязательствам, которые возникли до его вступления.

4. Порядок и условия выбытия и порядок исключения членов

16. Каждый член коммуны имеет право выйти из коммуны, подав о том письменное заявление в Совет коммуны за месяц до выхода.

17. Член коммуны, нарушающий устав, не подчиняющийся постановлениям общего собрания и вообще действующим в ущерб Коммуне, может быть исключен из коммуны по постановлению общего собрания с возмещением (§ 43) своего устава.

18. Добровольно выбывающий или исключенный член коммуны имеет право на получение в сроки, установленные общим собранием коммуны, обратно своих паевых взносов и вкладов, внесенных им в Коммуну за исключением части, за счет которой покрывается падающий на его долю убыток коммуны, определяемый на конец отчетного года, в который член выбыл. Окончательный расчет с каждым выбывающим из коммуны членом производится в месячный срок по утверждении общим собранием годового отчета за тот год, в котором член выбыл. С каждым выбывающим или исключенным членом производится расчет за затраченный им труд в Коммуну по правилам, установленным общим собранием коммуны.

Из воспоминаний репрессированных коммунаров. Е. Шершенева:

В 1923 году организовалась сельскохозяйственная коммуна имени Л. Н. Толстого близ станции Новый Иерусалим Виндавской железной дороги.

Группе желающих жить и работать на земле была отведена земля и постройки, ранее принадлежавшие помещику Шведову. Главным инициатором и вдохновителем был Митрофан Нечесов, а его основными помощниками - группа молодых людей, единомышленников Л. Н. Толстого. Детская коло-

ния в Снегирях тогда ликвидировалась. Роно противодействовало всё гуще укореяншемуся в ней духу Толстого. Оттуда в Новый Иерусалим сначала перешли Митрофан Нечесов, Вася и Петя Шершеневы, Коля Любимов, Георгий Васильев, Петр Никитич Лепехин. Всем, кто раньше или позже переселился туда, кто жил долго или хоть немного гостил, навсегда запомнилась та пора как самая лучшая, самая лучезарная из всего их длинного прошлого.

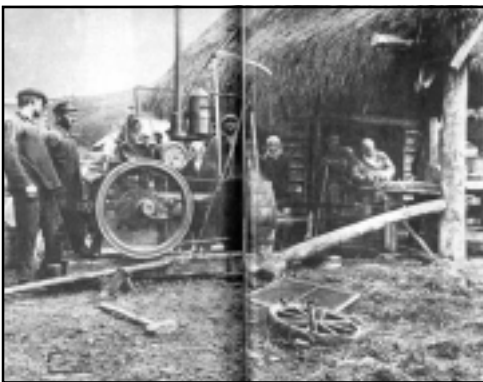
Хозяйство в бывшем имении Шведова было очень запущено, не было инвентаря, семян, не было денег и неоткуда было их взять. Не было ни одежды, ни обуви. Были только единство взглядов, доверие друг к другу, любовь к труду, к новому общему делу и молодость с ее выносливостью и оптимизмом. И ничего, что на пятых мужчин были одни сапоги и по вечерам надо было решать, кому завтра с утра они будут нужнее, кому нужнее более приличный пиджак.

Как только ни извораживались, чтобы поднять хозяйство! Ведь в нем было еще и несколько изголовавшихся, качающихся от слабости животных, которых надо было во что бы то ни стало оздоровить. Но умелые руки, вера в себя, предприимчивость и неиссякаемая инициатива делали свое дело. Копали, пахали, пололи, косили, вставали с восходом солнца - и выдержали, вынесли, спасли животных. Летом сдали помещение под дачу Георгию Христофоровичу Таде, милейшему, сочувствующему нашему начинанию человеку. Он щедро поддерживал коммунаров в ту пору, стал на долгие годы их другом и советником. Продавали в тот год хорошо уродившееся сено, наладили инвентарь, купили коров, привели в порядок молодой, но запущенный сад, починили парники. Вырастили чудесного жеребца. Это, конечно, произошло не сразу и далеко не легко. Были разочарования, ошибки, промахи, но вообще подъем хозяйства шел интенсивно, и довольно скоро это заметил и районный земельный отдел. (...)

Возвращаясь к общей жизни в Иерусалимской коммуне. С прибавлением членов коммуны, особенно с появлением в ней семейных, организация труда, распределение денежных доходов, решение многих хозяйственных вопросов - всё стало много сложнее. Появились неудовлетворенные. Кому-то, вроде Пети Шершенева, хотелось иметь побольше свободного времени для живописи, кому-то хотелось удовлетворить уже не такие скромные, как это было у первоприсельцев, потребности своих семейных. И потребности, и трудоспособность оказались различными. Митрофану как председателю хотелось во что бы то ни стало сохранить в коммуне дух опрощенчества и братства, какой был в ней в первое время. Ему совершенно чужды и противны были мешанины, с его точки зрения, традиции семейного быта, всякое проявление личного эгоизма. Он требовал подчинения, и его председательство стало носить несколько деспотический характер. Собрания становились бурными, накопившиеся вопросы не находили разрешения. Митрофану предложили снять с себя обязанности

председателя, выбран был Вася Шершенев. К этому времени Вася уже был моим мужем. Ему пришлось встать во главе уже очень разношерстного и в то время взволнованного коллектива. Были недовольные матерями. В их адрес направлялись угрозы. Васино положение осложнялось еще тем, что в то время и у нас был маленький ребенок, я страстно отдалась материнству и сильно оторвалась душой от коммунального жизни. (...) «Нельзя в условиях коммунального труда тратить столько времени на ребенка! - говорил Сережа Синев. - У меня нет ребенка, но зато я хочу иметь время для рисования». Некоторые считали несправедливым то, что матери работают меньше холостяков, а получают столько же. На общих собраниях вставал вопрос, как сделать так, чтобы, уделяя достаточное время детям, не ущемлять материального положения холостяков. Количество времени по уходу и необходимым для него средства тоже определяли различно. Мои желания (например, Марте Толкач) казались преувеличенными, она воспитывала своих детей проще и осуждала меня. Осуждали и Юлию Рутковскую, которая одно время вовсе отказывалась из-за маленького сына принимать участие в общем труде, а также отказывалась кому бы то ни было (исключая Дуню Трифанову) доверить своего Витуса. Но в конце концов всё понемногу отрегулировалось, нашелся выход, все успокоились и помирились. (...)

Как официальный представитель коммуны Вася хорошо умел ладить с местными властями. В хозяйственном отношении коммуна вышла на первое место в районе. Все окружающее население полюбило нас. Многие пользовались нашими семенами, которые, к слову сказать, вырастил Ваня Зуев, не принимавший в других работах участия. В коммуны местное население приходило за советами по хозяйству, мы оказывали некоторым из одиноких женщин физическую помощь. У нас был устроен для имеющих коров сливной молочный пункт, что крестьянам, конечно, было очень удобно. Мы становились популярными, о нас говорили или нас ставили в пример другим хозяйствам. Но... идеология наша была чужда местной власти. Мы своих убеждений никому не навязывали и отнюдь не вели никакой пропаганды. Но сама популярность наша и большое расположение окружающего населения заставляло начальство относиться к нам настороженно, и кончилось тем, что нам было предложено принимать в члены нашей коммуны окружающее население и всех тех, кого пожелает к нам прислать начальство. Это и было началом нашего конца.



Я. Драгуновский:

(...) Я чувствовал себя малоизвестным, а особенно когда речь шла о коммуне, об отношении членов к коммуне и между собою и о неправильном ведении коммунального хозяйства. А такие разговоры были главной темой всей зимы. И нельзя сказать, что эти разговоры были напрасными. Неправильное отношение как руководителей, так и рядовых заставляло много думать и изливаться в беседах.

В конце концов, эти беседы стали выливаться в пожелания: сделать реорганизацию коммунального хозяйства - иметь коммуны не одно целое в 350 разношерстных душ, а разбить на группы, подобравшись в группах по духу, темпераменту, по влечению друг к другу.

При такой группировке будет целесообразнее и продуктивнее вести хозяйство и работать, и не будет тогда людей привилегированных и людей в более трудных условиях.

Но такой группировке не пришлось осуществиться, так как руководитель коммуны Мазурин и поддерживающие его воспротивились такому новшеству, а потому реформаторам пришлось ограничиться тем, что подобрав желающих и выделенных из коммуны в самостоятельное хозяйство-артель. Мне поднесли список артели и спросили моего желания, присоединюсь ли к новой организации. Я подписался в артельном списке.

С наступлением весенних работ наша организация начинала пахать и сеять самостоятельно. Бедное положение нашей новой организации не позволяет всем членам принимать участие в полевых работах: нет семян, нет хлеба для питания, а поэтому я до 15 июня работаю на производстве в тайге.

Первый год своей жизни наша артель работает по-коммунальному, без всякого учета труда, с общей кухней. Лишь осенью было распределение продуктов по едокам, причем стали возникать споры: кто на кого переработал. Одиночки доказывают, что они переработали на семейных, а семейные доказывают, что их семьи не отставали в общественной работе. Стали возникать споры: чье имущество преобладает в хозяйстве артели, и имущество стали требовать, чтобы выделить их капитал - часть деньгами и часть имуществом, установить равный для всех имущественный артельный пай. Так и было установлено. А относительное равно участие в общественных работах: распределить работы по семьям, чтобы каждая семья отработала свои паевые единицы на каждой артельной работе. Овощи и картофель пусть засеивает каждая семья самостоятельно.

Такой артельной установкой мы думали избежать упреков и споров. Особенно тяжело было мне, больному, почти инвалиду, думать, что на меня кто-то переработывает.

Б. Мазурин

Раз приехал в коммуны председатель горсовета т. Лебедев - большой, румяный, сильный человек. Он попросил собрать общее собрание. Когда собрались, Лебедев сказал, что уже все коммуны по всей стране переведены на устав с.-х. артели, и предложил нам перейти на устав колхоза.

Мы отвечали, что пришли к уставу коммуны по сознанию и по влечению к такой форме жизни, привыкли так жить - эта форма нас удовлетворяет и дает нам хорошие хозяйственные результаты, и что мы не видим никаких оснований отказываться от коммуны.

Тогда Лебедев выпустил главный козырь:

- Товарищ Сталин сказал, что в настоящее время в коммунах могут жить или дураки или религиозные аскеты.

На это Лебедеву ответили:

- Пусть будет так, пусть мы будем дураки, пусть будем религиозные аскеты, но мы хотим продолжать жить коммуной, и в словах товарища Сталина прямого указания о запрещении коммуны нет. - И общее собрание единодушно отказалось от перехода на колхоз.

Причиной к отказу от устава коммуны выступало то, что в настоящее время еще не созрели экономические условия для существования коммуны. Но мы понимаем, что это было не главное. Главное было в том, что колхоз был чисто хозяйственной организацией, там были правления, коммуна же захватывала круг подлежащих ей вопросов в деятельности гораздо шире, в коммуне было не правление, а совет, решающий не только хозяйственные вопросы, но и вопросы всей жизни нашего общества.

По существу, при существовании таких коммуны и советов коммуны отпадали бы уже советы как органы государственной власти, так как наступил бы уже коммунизм безгосударственный, как это и сказано в программе партии; но, очевидно, в настоящее время это считалось несвоевременным.

На этом собрании Лебедев настаивал, ему горячо возражали, и были резкие замечания в адрес самого Лебедева. Он обиделся и возбудил дело о привлечении к суду большой группы коммунаров. (...)

КОММУНЫ И БОЛЬШЕВИЗМ

У слов «коммуна» и «коммунизм» один корень - «всё общее». На протяжении веков до появления марксизма коммунизм не раз возникал на практике, и происходило это именно в коммунах. Чаще всего, религиозных. Чего стоит хотя бы общность имущества и потребления в первых христианских общинах!

Вместе с тем, история свидетельствует: если в коммуне устанавливались коммунистические отношения, они оказывались делом временным, сузубо местным и, как правило, отражали изначально ничтожность коммунаров. А коммунизм нищеты рано или поздно обрекает быть разрушен или сам вернуться к неравенству и эксплуатации. Так случилось и с коммунами, рожденными Великим Октябрем. Хотя сначала большевики надеялись сделать их фундаментом нового строя.

Коммуны начали возникать осенью 1917 года. Их учредителями были рабочие, батраки, крестьяне-бедняки, интеллигенты. Чаще всего коммуны создавались на базе бывших имений и монастырских хозяйств. В коммуне обобществлялись все средства производства и землепользование. Личного подсобного хозяйства коммунары не имели. Их потребление и бытовое обслуживание базировалось только на общем хозяйстве. Произведенный продукт распределялся уравниательно - по едокам.

В мае 1918 было в Наркомземе созданы специальное Бюро коммун. На организацию новых хозяйств Совнарком выделил 10 млн. руб.

К концу 1918 года в Советской России было около 1500 коммун и артелей. Они объединяли примерно 100 тысяч батраков. Совхозов же в это время значилось 400. Причем, на деле работало не более 60 из них.

О важности коммун для Советской власти было заявлено уже в первые месяцы революции. В одной из своих главных работ того пери-

ода - «Очередные задачи Советской власти» - В. И. Ленин писал: «Социалистическое государство может возникнуть лишь как сеть производительных-потребительных коммун, добросовестно участвующих свое производство и потребление, экономичных труд, повышающих неуклонно его производительность и достигаящих этим возможности понижать рабочий день до семи, до шести часов в сутки и менее. Без того, чтобы наладить строжайший всенародный контроль, всеобъемлющий учет и контроль хлеба и добычи хлеба (а затем и всех других необходимых продуктов), тут не обойтись. Капитализм оставил нам в наследство массовые организации, способные облегчить переход к массовому учету и контролю распределения продуктов, - потребительские общества. В России они развиты слабее, чем в передовых странах, но все же охватили более десяти миллионов членов».

По мысли Ленина, именно коммуна должна стать главной производственной единицей: «Каждая фабрика, каждая артель и сельскохозяйственное предприятие, каждое селение, переходящее к новому земледелию с применением закона о социализации земли, является теперь в смысле демократических основ Советской власти самостоятельной коммуной с внутренней организацией труда».

Представление о Советской власти как системе коммун было закреплено и в официальных документах РКП(б). Хотя речь шла уже преимущественно о селе. Состоявшийся в марте 1919 VIII съезд партии принял программу, в которой указывалось, что Советская власть, отменив частную собственность на землю, проводит ряд мер по организации крупного социалистического хозяйства в земледелии. «Важнейшими из этих мер являются: 1) устройство советских хозяйств, т. е. крупных социалистических экономий; 2) поддержка обществ, а равно товариществ для общественной обработки зем-

ли; 3) организация государственного засева всех, чих бы то ни было, незасеянных земель; 4) государственная мобилизация всех агрономических сил для энергичных мер по повышению сельскохозяйственной культуры; 5) поддержка сельскохозяйственных коммун, как совершенно добровольных союзов земледельцев для ведения крупного общего хозяйства».

Большевики всерьез думали о том, как вести хозяйство по-коммунистически - без рынка и денег! Именно с помощью коммун они надеялись изжить рынок даже там, где он легально сохранялся при огосударствлении. Речь идет о «потребительском рынке» продуктов, одежды, мебели, посуды и т. д. Глава второй программы партии «В области распределения» гласила: «В области распределения задача Советской власти в настоящее время состоит в том, чтобы неуклонно продолжать замену торговли плановым, организованным в общегосударственном масштабе распределении продуктов. Целью является организация всего населения в единую сеть потребительских коммун, способных с наибольшей быстротой, планомерностью, экономией и с наименьшей затратой труда распределять все необходимые продукты, строго централизуя весь распределительный аппарат». Основой потребительских коммун намеревались сделать уже существовавшую «общегосударственную и рабочую» кооперацию. Все это называлось «продуктообменом».

То, каким увидит продуктотомлен работник нового общества, высказал еще Карл Маркс в «Критике Готской программы»: «Он получает от общества квитанцию в том, что им доставлено такое-то количество труда (за вычетом его труда в пользу общественных фондов), и по этой квитанции он получает из общественных запасов такое количество предметов потребления, на которое затрачено столько же труда. То же самое количество труда, которое он дал обще-

ству в одной форме, он получает обратно в другой форме».

В выступая с речью на I съезде сельскохозяйственных коммун и сельскохозяйственных артелей в декабре 1919 года, В. И. Ленин, указав, что в Советской России существует уже 2000 коммун и около 4000 артелей. При этом он заявил: «Коммунизм есть высшая ступень развития социализма, когда люди работают из сознания необходимости работать на общую пользу. Мы знаем, что сейчас вводить социалистический порядок мы не можем, - дай бог, чтобы при наших детях, а может быть, и внуках он был установлен у нас».

С помощью производительных-потребительных коммун большевики, не без оснований, надеялись решить и национальный вопрос. Первые формы национально-территориальных автономий в Советской России часто тоже носили название коммун. Две из них - Карельская Трудовая Коммуна и Трудовая Коммуна Немцев Поволжья - были преобразованы в АССР только в 1923 г. В 1920 г. при обсуждении вопроса о национально-территориальном размежевании в Советском Туркестане Политбюро ЦК РКП(б) постановило следующее: «Считая необходимым предоставить национальным группам Туркестана возможность организоваться в автономные республики, а национальным меньшинствам в коммуны, на ТурЦИК возлагается обязанность созвать съезд Советов узбекских, киргизских и туркменских трудящихся для окончательного разрешения вопроса об организационных формах их существования».

Впредь до созыва этих съездов произвести областные разделения Туркестана в соответствии с его территориально-этнографическим составом».

После победы в гражданской войне большевики стали больше интересоваться те формы хозяйств, которые могли стать образцовыми крупными сельхозпредприятиями. Именно в преобладании таких предприятий Советская власть видела гарантию от угрозы мелкотоварной стихии середняков и кулачества.

Коммуны же были лишь одной из форм сельхозпредприятий, притом, не самой крупной.